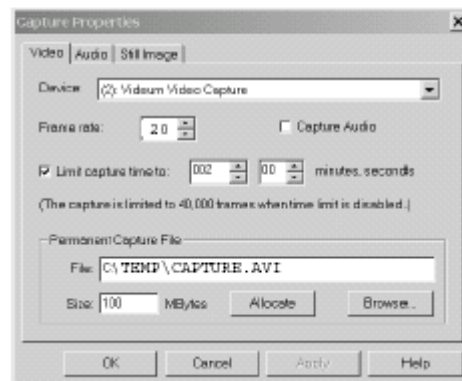
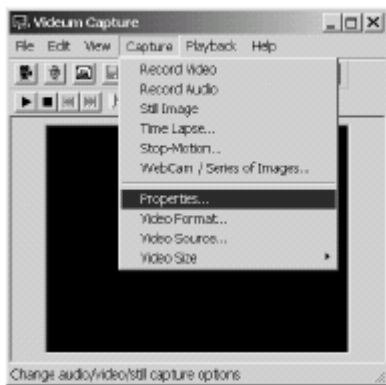
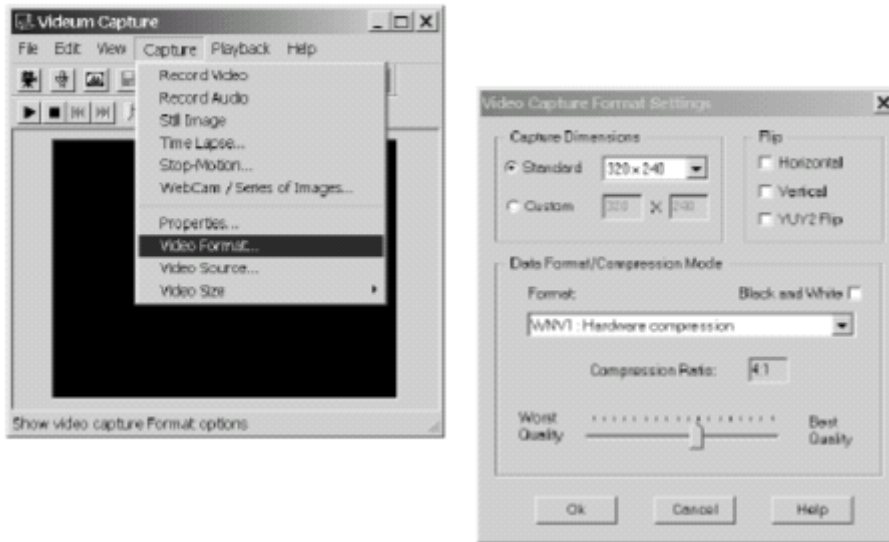


Montaje de la cámara

1. Cargue el programa captura de vídeo (*Video capture*). Haga clic en *Start > Programs > Winnov Videum NT > Video Capture*.
2. En el menú *Capture* (captura), modifique las propiedades siguientes:
 Establecer *Frame rate* (velocidad de cuadro) en un valor 20.
File (archivar) en *C:\Temp\capture.avi*
 Desconectar *Capture Audio* (captura de audio).
 Establecer el tiempo límite de captura (*Limit capture to ... minutes*) en 2 minutos.



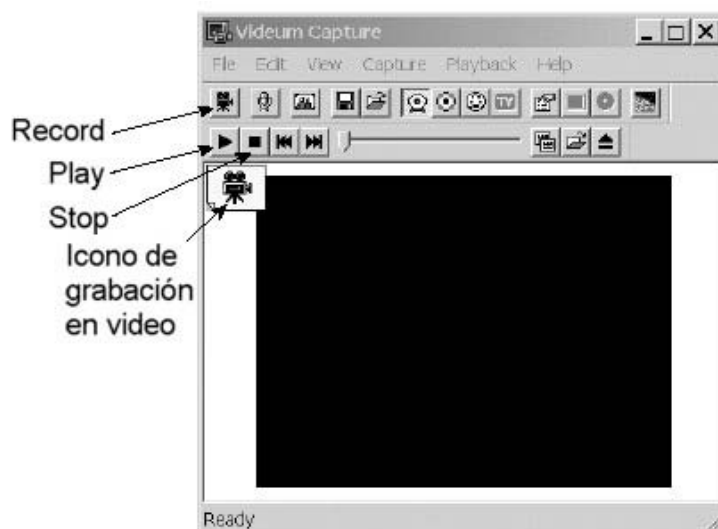
3. En el menú de captura de vídeo, modifique la compresión en *WNVI:Hardware compression* y ajuste el *Quality setting* (ajuste de calidad) al de la figura. Nota: debe realizar este procedimiento antes de grabar un vídeo. Si graba primero un vídeo, tendrá que cerrar el programa de captura de vídeo y comenzar todo el proceso de nuevo, empezando por el paso 1.



4. En el menú de archivos *View* (ver) haga clic en *Preview* (vista preliminar) y, a continuación, en *Slow Speed* (velocidad lenta).

La cámara está ya lista para grabar. Si así lo desea, puede ajustar el *frame rate* (velocidad de cuadro), el *compresión ratio* (relación de compresión) y la *resolution capture* (resolución de captura) a sus necesidades, pero recuerde que estos valores sólo funcionarán sin *Frame Loss* (pérdida de cuadro). Más adelante hablaremos de la función *Frame Loss*.

Comandos de utilidad

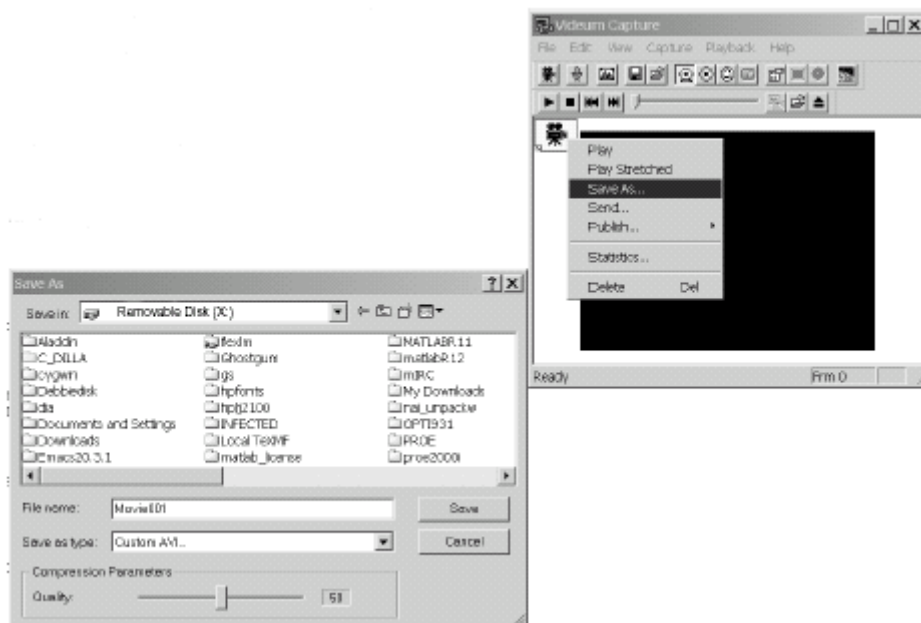


- *Record*: para iniciar la grabación, haga clic en el icono de cámara de vídeo que se encuentra en la esquina superior izquierda de la ventana. (Este comando se encuentra justo debajo del menú *File*).

Nota: la imagen de la cámara no se actualizará instantáneamente en la ventana, lo cual no significa que no esté grabando.

- *Stop recording*: para parar la grabación, haga clic en el icono que tiene un dibujo de un cuadrado negro, que está debajo y hacia la derecha del icono de grabación.
- *Compruebe los cuadros perdidos*: una vez pulsado el botón *Stop Recording* (parar la grabación), aparecerá un icono amarillo con el dibujo de una cámara en la esquina superior izquierda del área de la imagen de la cámara. Este icono es el *Video Recorded Icon* (icono de grabación en vídeo). Haga clic sobre el icono con el botón derecho del ratón y seleccione *Statistics...* (estadística) en el menú emergente. Asegúrese de que no ha suprimido ningún cuadro. En el caso de que así fuese, experimente haciendo decrecer la resolución de la cámara o la velocidad de cuadro para asegurarse de que el sistema no suprime cuadros. Haga clic en *OK* para cerrar el cuadro de diálogo *Statistics...*
- *Ver el vídeo cuadro por cuadro*: realice una vista preliminar del vídeo pulsando el icono de *play*, que tiene una flecha negra hacia la derecha y que se encuentra justamente debajo del icono de grabación (*record*). Para recoger los datos de cada cuadro, utilice las flechas de izquierda y derecha para disminuir y aumentar los cuadros respectivamente.

Cómo guardar el vídeo



Para poder guardar el vídeo haga clic con el botón derecho del ratón sobre el icono amarillo de la cámara, ubicado en la esquina superior izquierda de la ventana de imagen de la cámara, y haga clic en *Save as* (guardar como). Aparecerá un menú emergente con la ventana de diálogo *Save as*, tal y como se muestra en la imagen anterior.

1. Guarde el archivo en su disco Zip seleccionando dicho disco en el recuadro de selección *Save in* (guardar en) que aparece en la parte superior del cuadro de diálogo.
2. Nombre el archivo como desee y seleccione *Custom AVI...* en el recuadro de selección *Save as type* (guardar como tipo).
3. Haga clic en *Save* en el cuadro de diálogo *Save as...*
4. Aparecerá el cuadro de diálogo *Compressions Options* (opciones de compresión). Haga clic en *Options* (opciones). Deberá aparecer el cuadro de diálogo *Video Compression*. Haga clic en el botón *Configure...*(configurar) y reduzca *Data Rate* (velocidad de datos) a aproximadamente 1000 kilobytes por segundo desplazando el cursor hacia la izquierda. Haga clic en *OK*. Por último, haga clic en *OK* en el cuadro de diálogo *Compresión Option*. El archivo debería quedar comprimido y guardado en su disco Zip para una posterior visualización.

Si desea utilizar el programa *Video Capture* para ver su vídeo, utilice el comando *Open* (abrir) que encontrará en el menú *File* (archivo). *Windows media Player* (el programa por defecto para este archivo en Windows NT), le permitirá ver el vídeo, aunque no podrá desplazar la imagen cuadro por cuadro.